



Herzlich willkommen!

zum Elterninformationsabend iPad-Klassen

im Sj 2026/27





© Rawpixel - Fotolia.com

#68403512

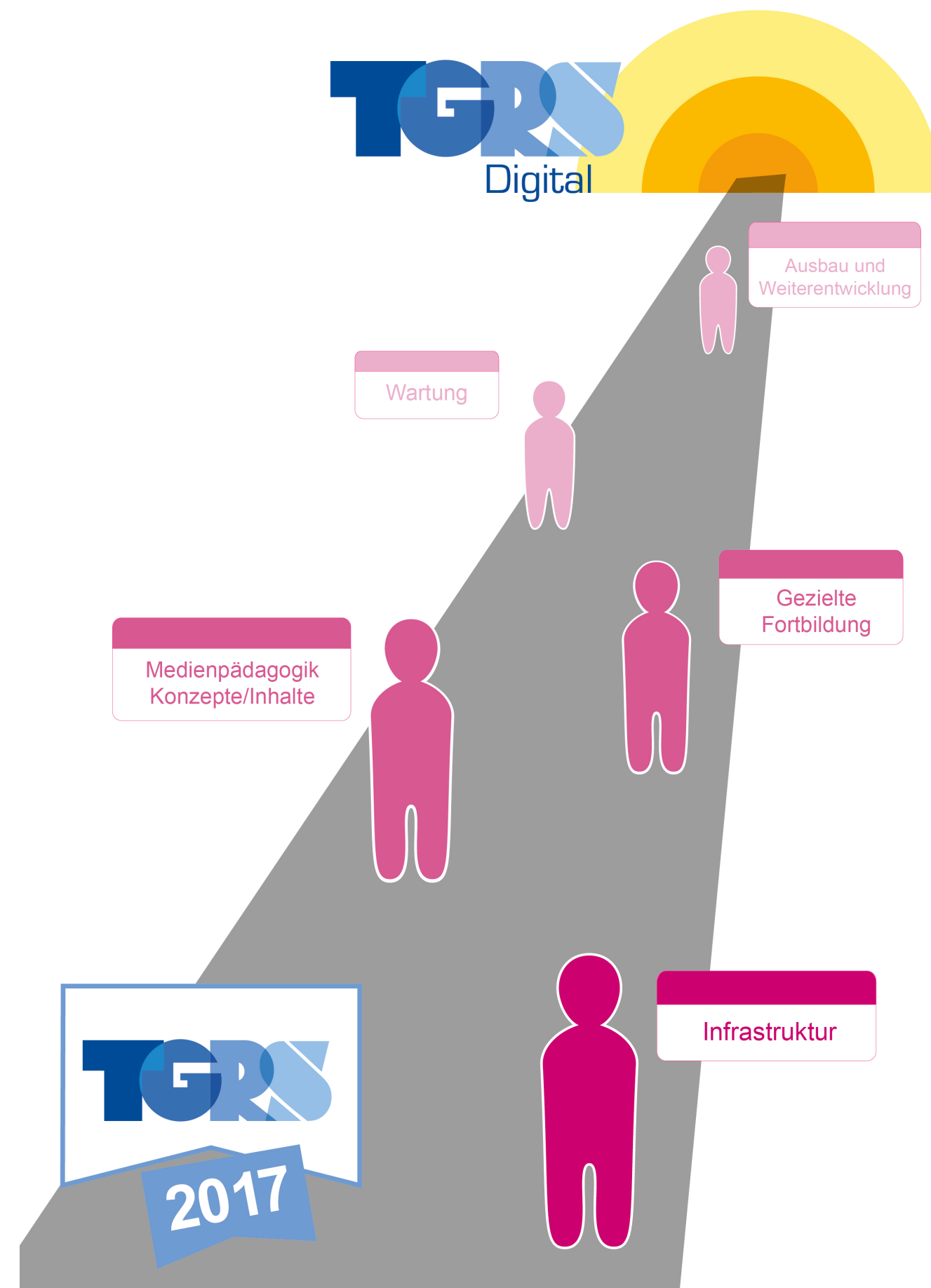
„Wir bilden derzeit Studierende für Berufe aus,
die noch nicht existieren,
für Technologien, die noch nicht erfunden wurden,
und
um Probleme zu lösen,
von den wir noch gar nicht wissen, dass es sie gibt.“

(Linda Darling-Hammond, Professorin an der Stanford University)

„Die Schule von morgen ist die digitale Schule der Zukunft.“

(Dr. Markus Söder; Bay. Ministerpräsident)

Unsere Intention ...



- Lebenswelt der SuS aufgreifen
- Medienkompetenz aktiv schulen
- Vorbereitung auf die Anforderungen der Berufs- und Bildungswelt (iPads auch an FOS/BOS in USH)
- Chance der digitalen Weiterentwicklung
- Lernorte neu und umfänglicher nutzen



„Digitale Schule der Zukunft“

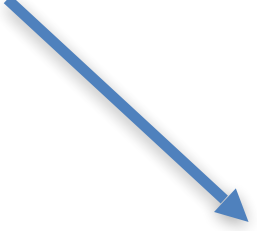
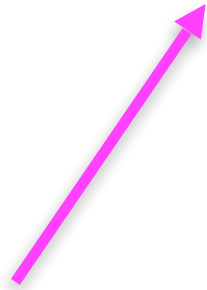
„In der „Digitalen Schule der Zukunft“ greift das Lernen mit analogen und digitalen Medien und Werkzeugen selbstverständlich ineinander – im Klassenzimmer sowie beim Lernen zuhause. Im Pilotversuch werden Erfahrungen und Entwicklungen im digitalen Bereich während der Corona-Pandemie aufgegriffen und auf Basis eines niederschweligen Zugangs zu einem personenbezogenen digitalen Endgerät systematisiert und evaluiert.“



Das Setting - Digitalisierung an der TGRS



Schulkontext (MDM System)



Freie Nutzung und sie entscheiden mit Ihrem Kind, wie die Nutzung aussieht. Regeln sinnvoll – Unterstützung durch TGRS (Jamf Parent kostenfrei)



ByCS



iCloud

in Zahlen: iPad-Klasse(n) seit 2023
aktuell: 11 Tablet-Klassen,
Schuljahr 2026/2027: 16 Tablet-Klassen ab JGST. 8

Ziele und Perspektiven - iPad Klassen an der TGRS

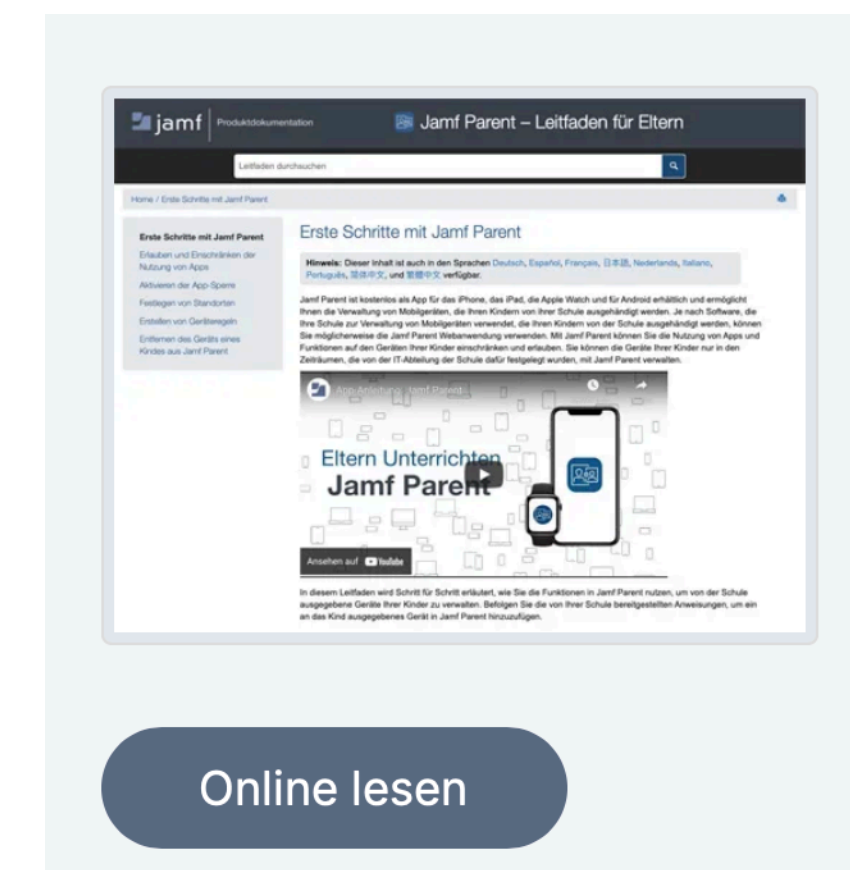


Prozess der Beschaffung - Eltern



Geräteinfrastruktur

- Eingebunden in das schulische System (MDM = Mobile Device Management)
- Schülerinnen und Schülern werden die Programme (Apps) kostenfrei zur Verfügung gestellt.
- Schülerinnen und Schüler erhalten von der Schule eine Apple-ID
- Private Apps können nur über die Apple-ID der Eltern installiert werden – die Verantwortung für Datenschutz und Sicherheit liegt somit bei den Eltern.
- Private Apps werden vom MDM der Schule von Mo - Fr von 7:50 - 13:00 Uhr ausgeblendet
- Zuhause können Eltern über die App „Parents“ die Einschränkung der iPads vornehmen.
(<https://www.jamf.com/de/ressourcen/produkt dokumentation/jamf-parent-leitfaden-fur-eltern/>)



Kontrolle der iPads durch Jamf-Parent

Kontrolle & Sicherheit

- Verwaltung der Bildschirmzeit für Kindergeräte
- Apps gezielt erlauben oder sperren
- Internetnutzung filtern (z. B. ungeeignete Inhalte blockieren)
- nahezu keine Möglichkeit des Umgehens

Einfache Geräteverwaltung

- Steuerung von allen Plattformen aus der Ferne
- Schnell zwischen vordefinierten Profilen wechseln (z. B. Schule, Freizeit, Schlafenszeit)
- Keine komplizierten Einstellungen nötig

Flexible Zeitsteuerung

- Zeitlimits für einzelne Apps oder das gesamte Gerät festlegen
- Automatische Zeitpläne (z. B. keine Nutzung nachts oder während der Hausaufgaben)

Transparenz & Überblick

- Überblick, wie lange das Gerät genutzt wird
- Einsicht in installierte Apps

Kontrolle der iPads durch Jamf Safe Internet

Grundfunktion

- Internet-Sicherheitslösung für iPhone, iPad und Mac
- Schützt Kinder beim Surfen vor ungeeigneten Inhalten

Sicherheit & Filter

- Automatischer Webfilter (z. B. Gewalt, Pornografie, Glücksspiel)
- DNS-basierter Schutz (blockiert Inhalte schon vor dem Laden)
- Schutz auch in Apps und nicht nur im Browser

Funktionsweise

- Läuft im Hintergrund ohne ständige Bedienung
- Greift systemweit auf die Internetverbindung zu
- Funktioniert auch außerhalb des Heimnetzwerks (z. B. unterwegs)

Verwaltung

- Einstellungen zentral über Jamf (z. B. Schule oder Eltern)
- Kann mit Jamf Parent kombiniert werden

Vorteile

- Erhöht die Online-Sicherheit deutlich
- Kaum Umgehungsmöglichkeiten für Kinder
- Entlastet Eltern, da vieles automatisch läuft

Besonderheit

- Schützt nicht nur vor „unerwünschten“, sondern auch vor gefährlichen Inhalten (z. B. Phishing-Seiten)

Jamf Parent vs. Jamf Safe Internet

Kategorie	Jamf Parent	Jamf Safe Internet
Grundfunktion	Steuerung des Geräts durch Eltern	Schutz beim Surfen im Internet
Ziel	Mediennutzung kontrollieren	Sichere Online-Umgebung schaffen
Bedienung	Aktive Nutzung durch Eltern-App	Läuft automatisch im Hintergrund
Bildschirmzeit	✓ Zeitlimits festlegen	✗ Nicht enthalten
App-Kontrolle	✓ Apps sperren/erlauben	✗ Keine direkte App-Steuerung
Internetfilter	Eingeschränkt (indirekt über Profile)	✓ Hauptfunktion (Webfilter, DNS-Schutz)
Echtzeit-Steuerung	✓ Gerät sofort sperren/entsperren	✗ Keine Echtzeitsteuerung
Automatisierung	Teilweise (Zeitpläne)	✓ Stark automatisiert
Transparenz	Nutzungsübersicht (Screen Time)	Fokus auf Sicherheit, weniger Nutzungsdaten
Installation	Eltern + Kindergerät	Nur auf Kindergerät relevant
Typischer Einsatz	Zuhause, zur Erziehung/Regelsetzung	Schule + Zuhause, für sicheren Internetzugang
Rolle im System	„Fernbedienung“	„Schutzschild“

Nutzungsvereinbarungen / Regeln zur iPad Nutzung



Therese-Giehse-Realschule
Staatliche Realschule Unterschleißheim

Stand: 16.09.2025

Nutzungsordnung der EDV-an der Therese-Giehse-Realschule Unterschleißheim

A. Allgemeiner Teil

I. Allgemeines und Geltungsbereich

Therese-Giehse-Realschule Unterschleißheim gibt sich für die Nutzung der schulischen IT-Infrastruktur und des schulischen Internetzugangs sowie für die Nutzung von im Verantwortungsbereich der Schule stehenden Cloudangeboten (einschließlich digitaler Kommunikations- und Kollaborationswerkzeuge) folgende Nutzungsordnung. Sie gilt für Schülerinnen und Schüler, Lehrkräfte und sonstiges an der Schule tätiges Personal.

Teil A der Nutzungsordnung trifft allgemeine Vorschriften für alle Nutzerinnen und Nutzer, Teil B sieht besondere Vorschriften für Schülerinnen und Schüler vor und Teil C enthält besondere Vorschriften, die nur für Lehrkräfte und sonstiges an der Schule tätiges Personal gelten.

II. Regeln für jede Nutzung

1. Allgemeine Regeln

Die schulische IT-Infrastruktur darf nur verantwortungsvoll und rechtmäßig genutzt werden. Insbesondere sind die Vorgaben des Urheberrechts und die gesetzlichen Anforderungen an Datenschutz und Datensicherheit zu beachten.

Persönliche Zugangsdaten müssen geheim gehalten werden. Die Verwendung von starken, d. h. sicheren Passwörtern wird empfohlen. Detaillierte Empfehlungen zu Länge und Komplexität von Passwörtern finden sich auf der Homepage des Bundesamts für Sicherheit in der Informationstechnik (BSI).

Bei Verdacht, dass Zugangsdaten bekannt geworden sind, muss das entsprechende Passwort geändert werden. Das Arbeiten unter fremden Zugangsdaten sowie die Weitergabe des Passworts an Dritte ist verboten.

Bei der Konfiguration sind weitere Sicherheitsvorkehrungen wie z. B. Verzögerungen, IP-Sperren im erforderlichen Umfang zu berücksichtigen.

Es dürfen keine Versuche unternommen werden, technische Sicherheitsvorkehrungen wie Webfilter oder Passwortschutz zu umgehen. Auffälligkeiten, die die Datensicherheit betreffen, müssen an den Datenschutzbeauftragten Herrn Str (RS) K. Müller oder den Systembetreuer Herrn BeR J. Wagner gemeldet werden. Dies betrifft insbesondere öffentlich gewordene Passwörter oder falsche Zugangsberechtigungen.

Neue Zugangsdaten erhalten die Nutzerinnen und Nutzer über die jeweiligen Plattformadministratoren:

Bayern Cloud Schule (ByCS ehem. mebis)	SemRin V. Freudenblum Ritter
	Str (RS) A. Müller
Nutzerkennung Schul EDV	BeR J. Wagner
Officepaket	BeR J. Wagner
Schulmanager (Schüleraccount) – Abfrage via Schulmanager	RSKin Claudia Unke

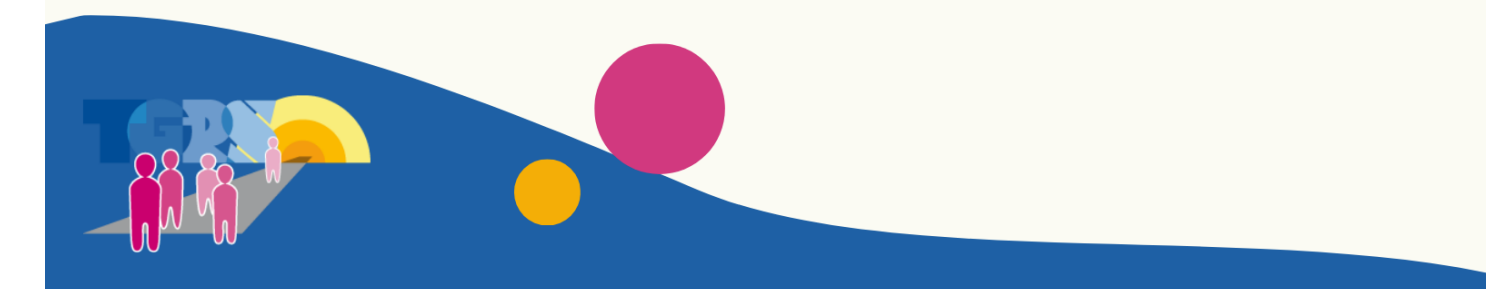
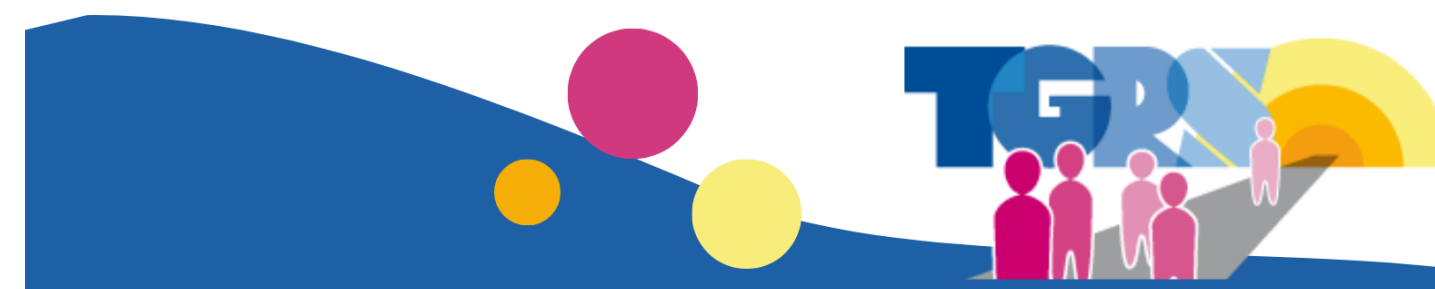
REGELN ZUR IPAD NUTZUNG IM UNTERRICHT

- 1** Ich bringe mein iPad und den Stift immer mit vollem Akku mit.
- 2** Mein iPad liegt geschlossen auf dem Tisch. Ich verwende es nur, wenn ich dazu aufgefordert werde.
- 3** Ich nutze das iPad während der Unterrichtszeit nur für schulische, nicht für private Zwecke.
- 4** Beim Arbeiten liegt das Tablet flach vor mir. Ich verwende den Stift zum Schreiben.
- 5** Ich Sorge dafür, dass ich meine schulischen Accounts nutzen kann.
- 6** Ich bedrohe, beleidige oder verletze niemanden über das iPad – das ist ein absolutes NO-GO!
- 7** Ich verbinde mich nur mit dem Schul - WLAN. Bluetooth ist immer eingeschaltet
- 8** Bei technischen Problemen schreibe ich meine Hausaufgabe in Papierform.
- 9** Ich Sorge dafür, dass mein iPad sicher aufbewahrt ist. Die Schule übernimmt keine Haftung bei Verlust oder Beschädigung.

We are responsible users of computer technology!

REGELN FÜR ZUHAUSE

- 1 VORBILD SEIN!**
Erstellen Sie mit Ihrem Kind Regeln für feste Bildschirm-Pausen.
- 2 BILDSCHIRM AUS!**
Vereinbaren Sie feste Hausaufgaben-Zeiten und achten Sie auf eine bildschirmfreie Freizeit!
- 3 SICHER IST SICHER**
Updates und Datensicherung werden zuhause durchgeführt.
- 4 CLEVER SEIN**
Tablet, digitaler Stift und Powerbank sind zum Unterrichtsbeginn geladen und funktionsfähig.
- 5 VERTRAUEN AUFBAUEN!**
Austausch ist wichtig: Sprechen Sie regelmäßig mit Ihrem Kind über (Online)aktivitäten.
- 6 SCHLAF DICH FIT!**
Smartphone und Tablet gehören ab 20 Uhr nicht mehr ins Kinderzimmer! Vereinbaren Sie einen festen Platz in der Wohnung.



Geräte, Kosten und Finanzierung

Empfehlungen/Anforderung der Schule

- iPad Wi-Fi (11. Generation), Farbe: silber, Kapazität: 128 GB
- Tucano Active Stylus, Adonit Neo Stylus / Apple Pencil/Lamy
- Hülle mit Tastatur inklusive Touch Feld (z.B. Tucano Tasto mit Trackpad / Logitech Combo Touch)
- Displayschutzfolie (Papersense)



Kosten (3% Edu-Rabatt)

349 €



35 € / 39 € / 109 / 79 €



60 € / 139 €



ca. 20 €

ca. 464 € - 350 € = 114,00 €

Geräte, Kosten und Finanzierung

- Empfehlungen der Schule (Apple iPad)
- Versicherung



Kosten (3% Rabatt)

49 € - 189 €

99,90 € - 299 €

Beispiel: Versicherungssumme 700 €

79,90 €

139,90 €

(volle Reparaturkosten-Übernahme bei Defekten, z. B. bei Fall-/Sturzschäden, unsachgemäßer Handhabung oder Wasser-/Feuchtigkeitsschäden. Ersatzgerät gleicher Art und Güte bei Totalschaden. Zusätzlich erhalten Sie ggf. bis zu 300 Euro Ersatzleistung, z. B. bei Raub/Einbruchdiebstahl.)

Wie bekomme ich ein iPad ?

- Wir bieten über die ACS Group (mit Sitz in Ottobrunn) einen Online-Shop zum Erwerb der iPads an.
- Zusätzlich kann Zubehör wie Hülle, Tastatur und Eingabestift nach Bedarf hinzugefügt werden (Empfehlungen im Shop integriert)
- <https://tgrs.tabletklasse.de/>

Passwort: TGR#2026

Bitte warten Sie den Elternbrief zum Bestellbeginn ab. Danke!



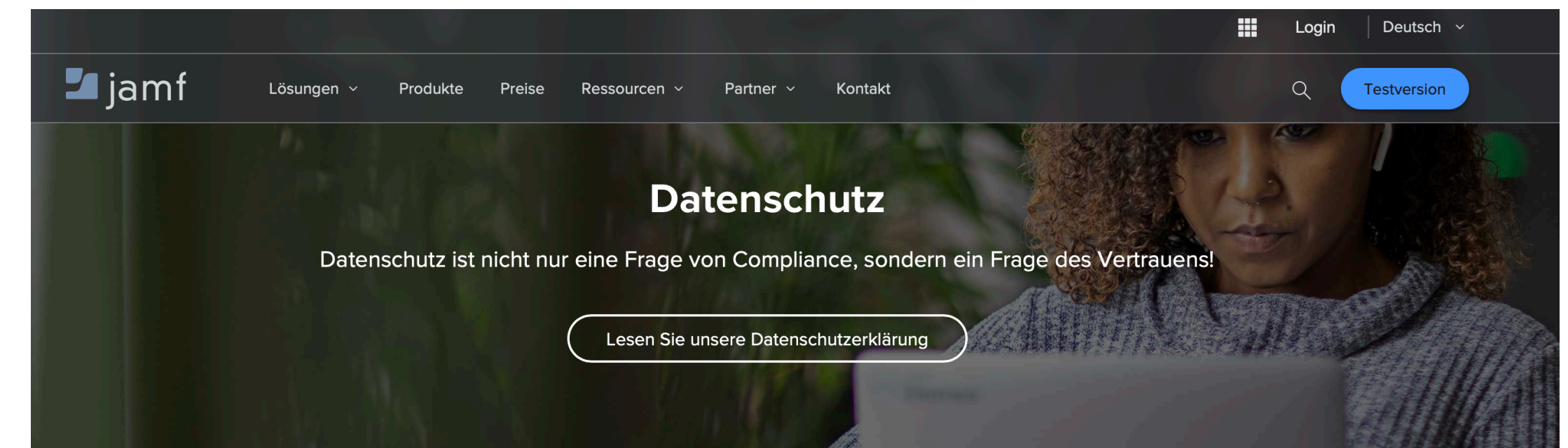
Unsere Kaufempfehlung:

iPad; Stift; Keypad; Hülle; Kopfhörer

ergänzt durch: Displayschutz; Versicherung

Datenschutz und Sicherheit

- Datenschutzbestimmungen der Firma Jamf - <https://www.jamf.com/de/produkte/jamf-safe-internet/>



- Datenschutzbestimmungen der Firma Apple - https://www.apple.com/de/education/docs/Data_and_Privacy_Overview_for_Schools.pdf

Das Schüler iPad



Im Schulkontext
verwendete Apps
verwaltet via MDM



Ihre Fragen



© Matthias Enter - Fotolia.com

#90241275

sie fragen

wir antworten

Bei Fragen wenden Sie sich bitte per Mail an ...

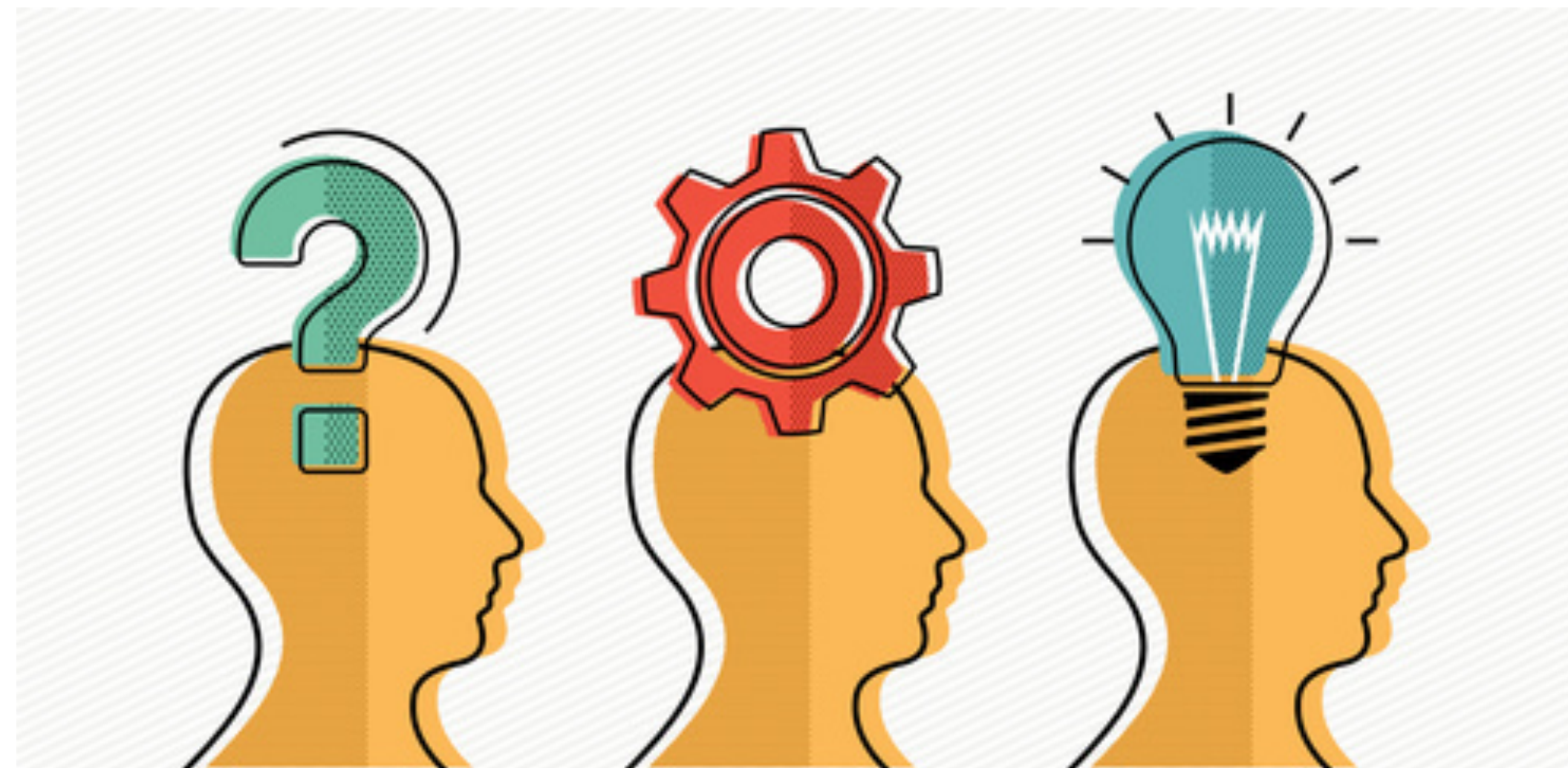
Frau Freudenblum-Ritter

Frau Schneider

Herr A. Müller

dsdz@tgrs.de





© cienpiesnf - Fotolia.com

#109729685

Herzlichen Dank für den konstruktiven Austausch!